



# 株式会社 東京精密 2013年度(2014年3月期) 決算説明会

**2014年5月14日**  
**代表取締役社長 太田 邦正**



# 2013年度(2014年3月期) 連結業績

単位: 億円	12年度	13年度	
	実績	実績	前年同期比
<b>売上高</b>	510	<b>553</b>	+8%
半導体	295	<b>314</b>	+6%
計測	215	<b>239</b>	+11%
<b>営業利益</b>	75	<b>85</b>	+13%
半導体	28	37	+31%
同率	9.6%	11.9%	-
計測	47	48	+2%
同率	21.7%	19.9%	-
<b>経常利益</b>	79	<b>90</b>	+14%
<b>当期純利益</b>	40	<b>59</b>	+47%
<b>1株配当</b>	16円	<b>23円</b>	+7円

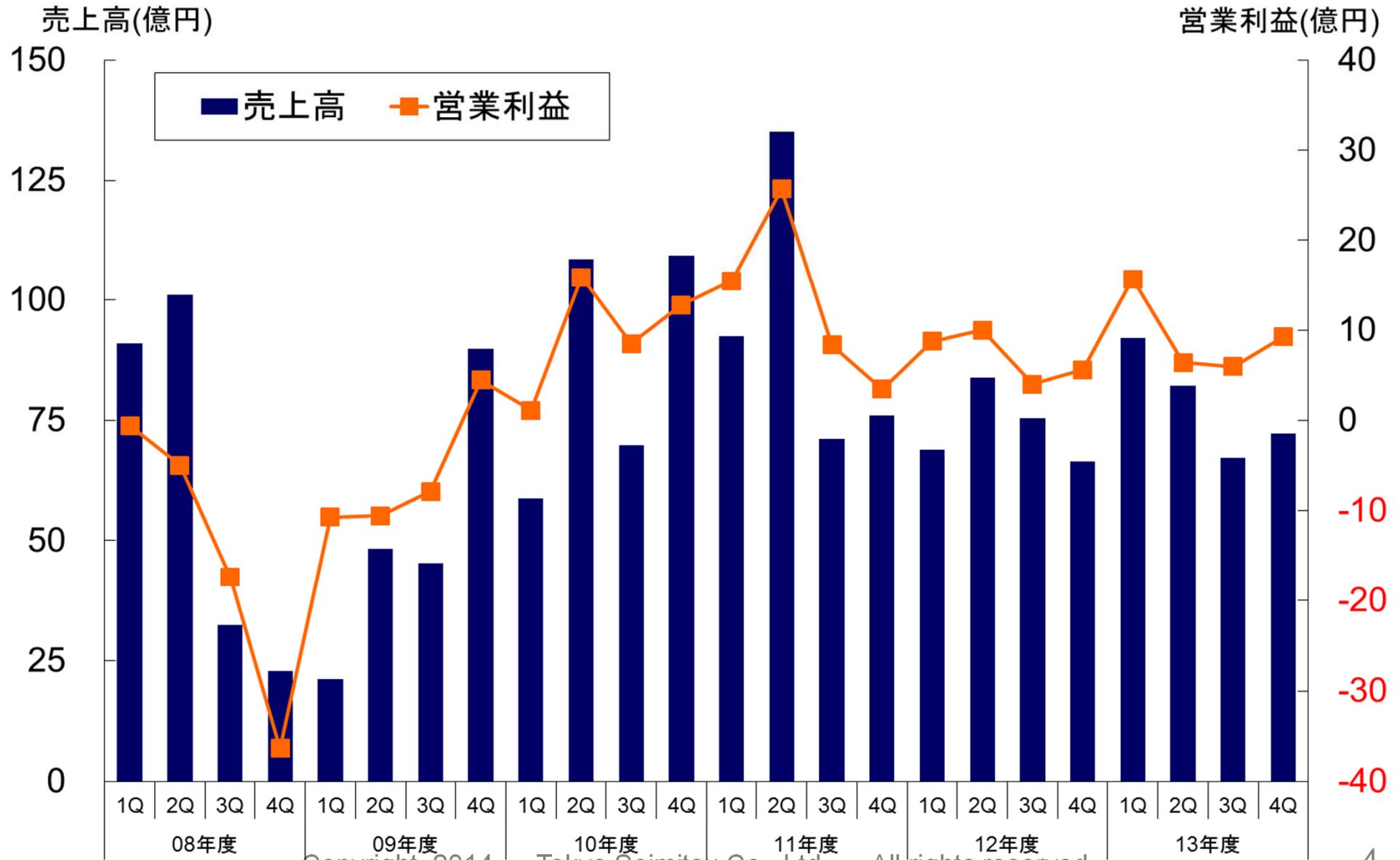


# 2013年度(2014年3月期) 第4四半期業績

単位: 億円	12年度				13年度					
	1Q	2Q	3Q	4Q	1Q	2Q	3Q	4Q	前 四半期比 Q/Q	前年 同期比 Y/Y
<b>売上高</b>	116	142	125	127	140	144	125	<b>144</b>	+15%	+13%
半導体	69	84	75	66	92	82	67	72	+7%	+9%
計測	47	58	50	61	48	61	58	72	+23%	+18%
<b>営業利益</b>	18	25	14	18	24	20	18	<b>23</b>	+34%	+30%
半導体	9	10	4	6	16	6	6	9	+55%	+66%
同率	13%	12%	5%	8%	17%	8%	9%	13%	-	-
計測	9	15	10	13	8	14	12	14	+23%	+14%
同率	20%	26%	19%	21%	17%	22%	20%	20%	-	-
<b>経常利益</b>	19	24	16	20	26	20	20	<b>24</b>	+21%	+23%
<b>当期利益</b>	12	0	11	16	17	12	13	<b>17</b>	+27%	+4%

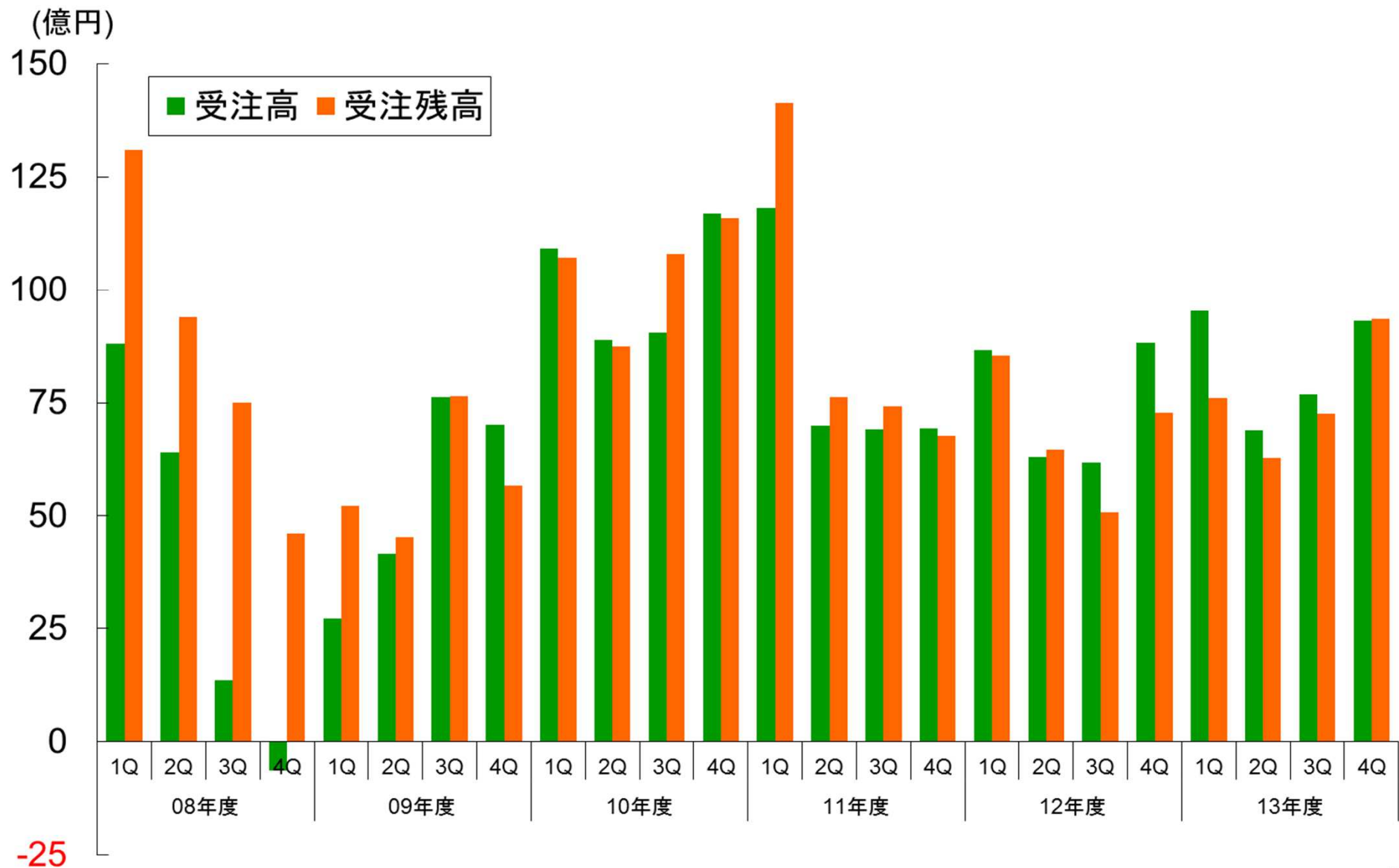


# 半導体事業 - 売上・営業利益推移



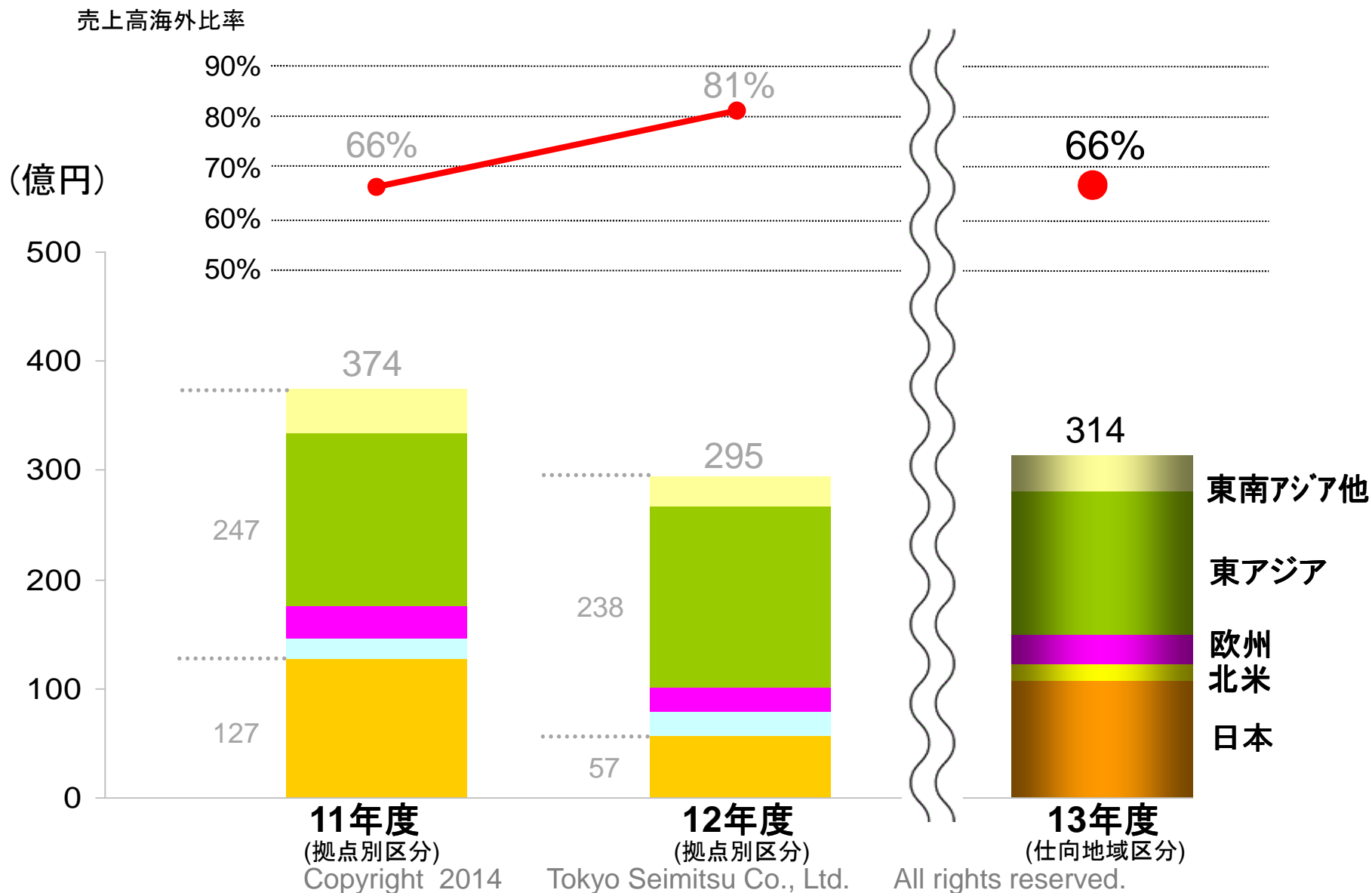


# 半導体事業 - 受注・受注残高推移



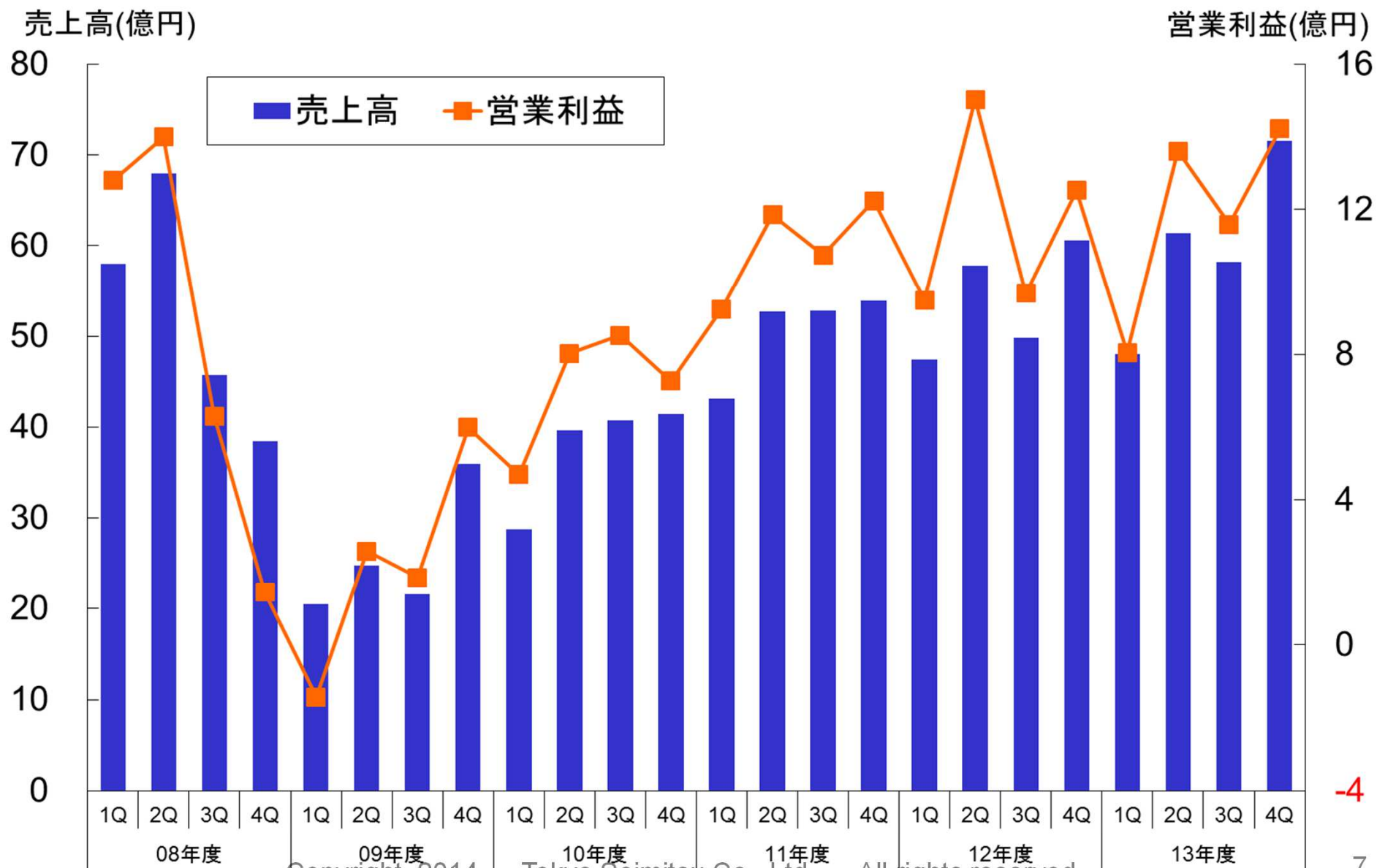


# 半導体事業 - 地域別売上高推移



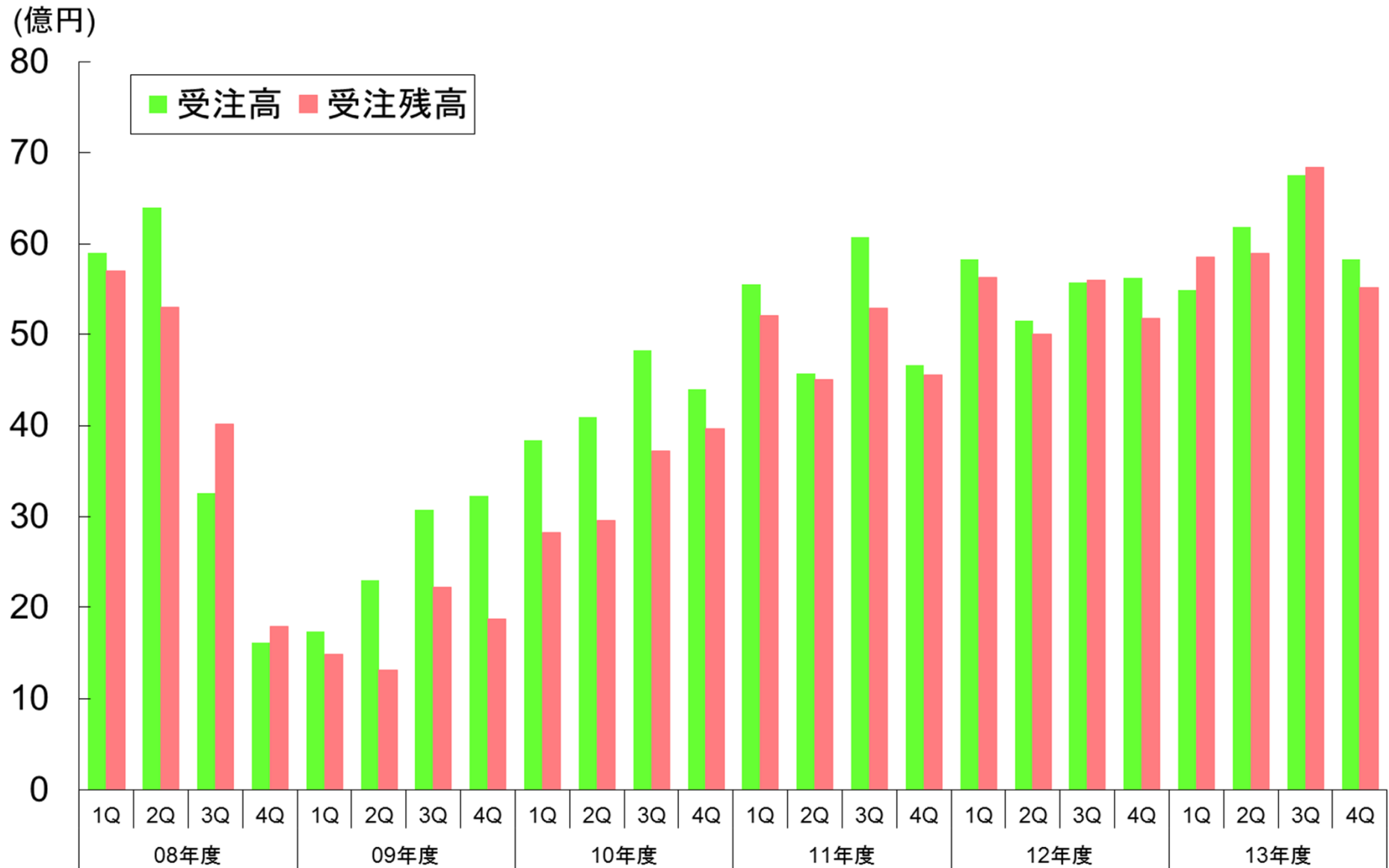


# 計測事業 - 売上・営業利益推移





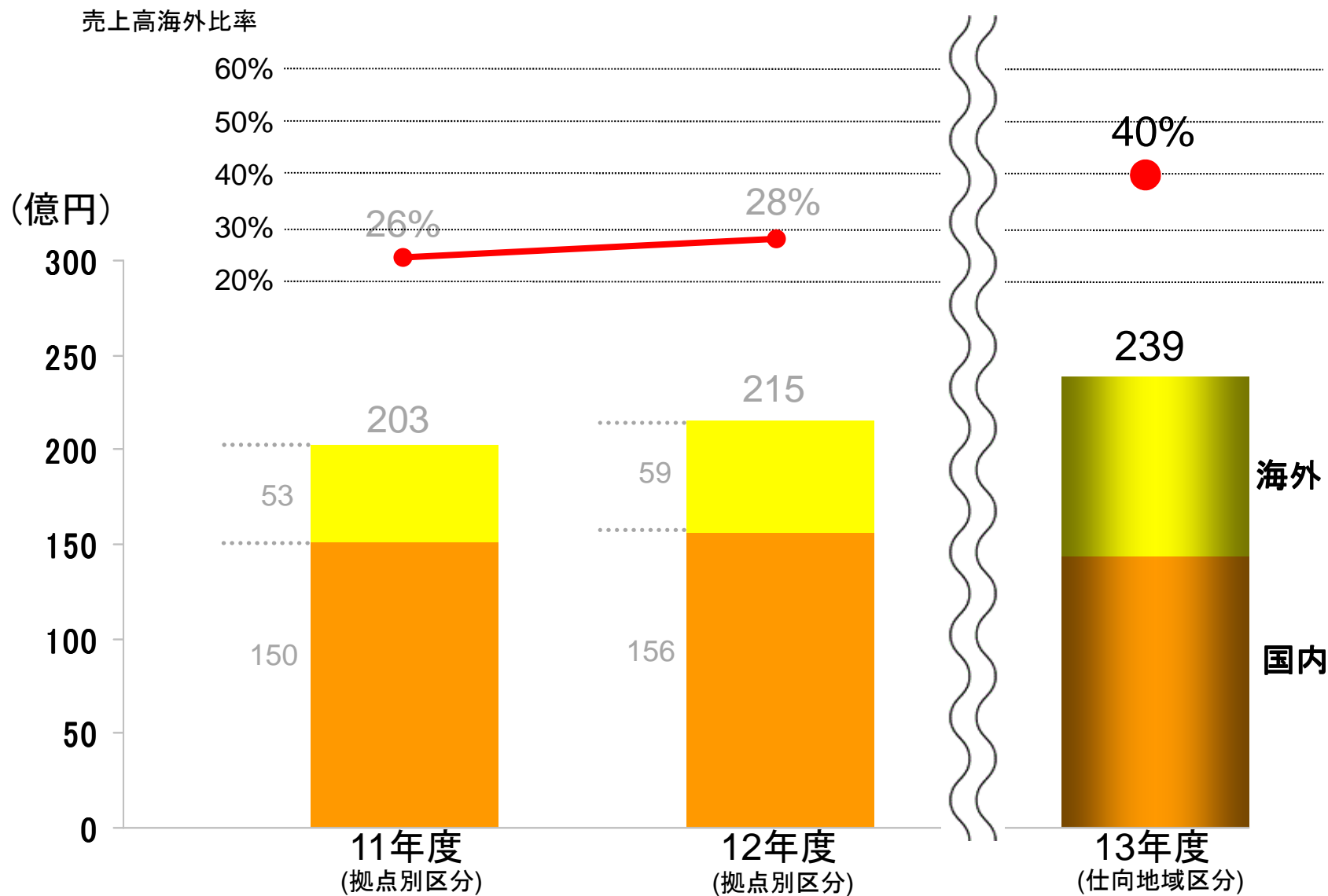
# 計測事業 - 受注・受注残高推移







# 計測事業 - 地域別売上高推移





# 2013年度(2014年3月期) 貸借対照表

単位: 億円

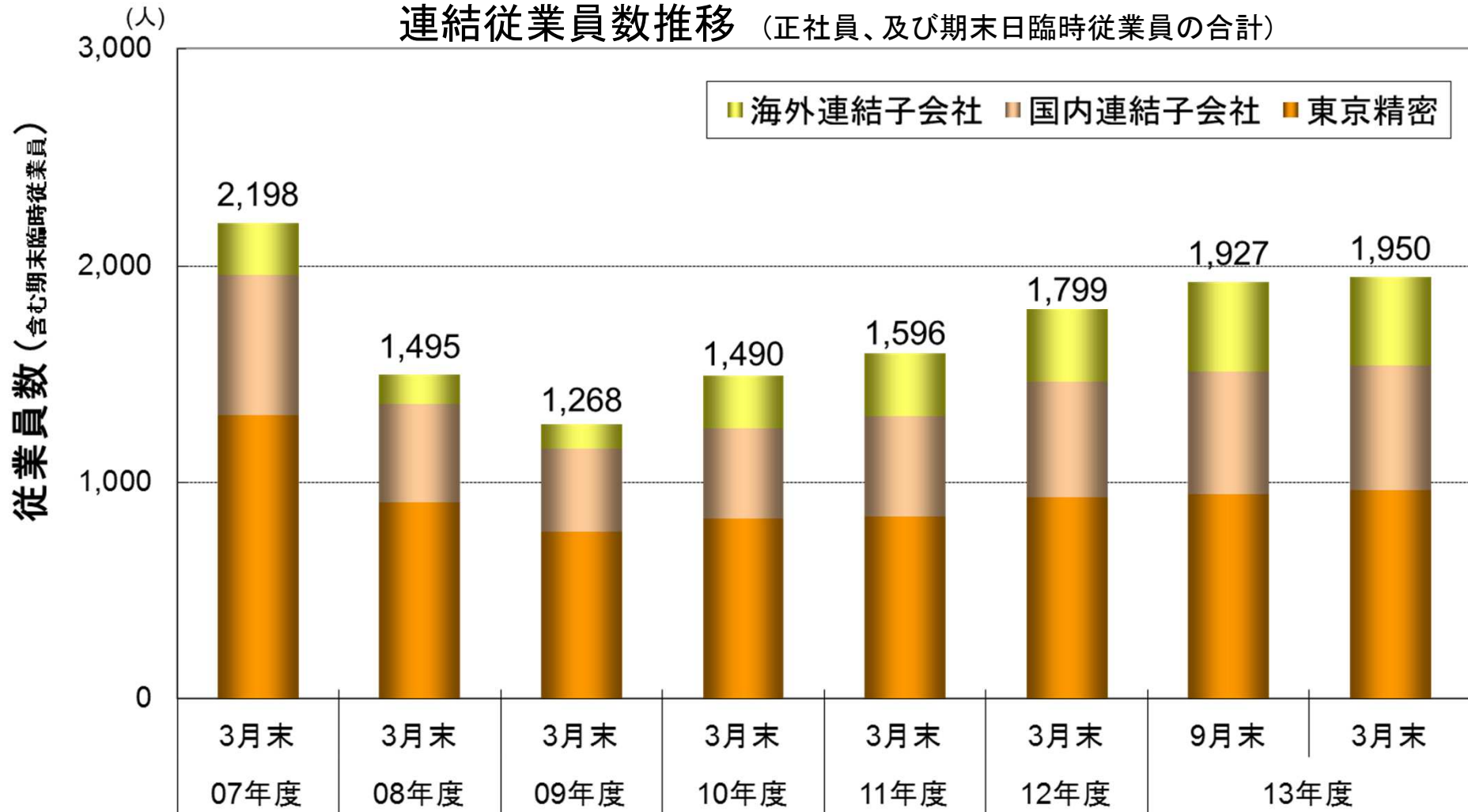
資産	13/3末	14/3末	増減	負債/純資産	13/3末	14/3末	増減
現預金	183	<b>204</b>	+22	支手・買掛金	93	<b>91</b>	△2
受取手形・ 売掛金	163	<b>208</b>	+45	短期借入金	13	<b>13</b>	±0
在庫	142	<b>127</b>	△15	その他	68	<b>52</b>	△16
その他	30	<b>19</b>	△11	流動負債計	174	<b>156</b>	△18
流動資産計	518	<b>559</b>	+41	固定負債計	32	<b>23</b>	△8
固定資産計	261	<b>267</b>	+6	負債計	206	<b>179</b>	△27
資産合計	779	<b>826</b>	+47	純資産	573	<b>647</b>	+74
				負債・純資産合計 (内有利子負債)	779 (50)	<b>826</b> <b>(25)</b>	+47 (△25)



# 2013年度(2014年3月期) キャッシュフロー

単位: 億円		11年度	12年度	13年度
現金等 期首残高		162	164	181
営業活動	税引前・償却前利益	119	81	113
	(売上債権+在庫) - 仕入債務	Δ27	23	Δ35
	納税	Δ6	Δ7	Δ8
	その他	3	Δ14	Δ6
小計		89	83	64
投資活動		Δ33	Δ30	Δ14
フリーキャッシュフロー		56	53	51
財務活動	社債・借入	Δ45	Δ32	Δ25
	株式・配当金、他	Δ8	Δ11	Δ7
	小計	Δ53	Δ43	Δ32
増減額(含 換算差額・連結範囲変更)		2	17	23
現金等 期末残高		164	181	204

# 従業員数推移

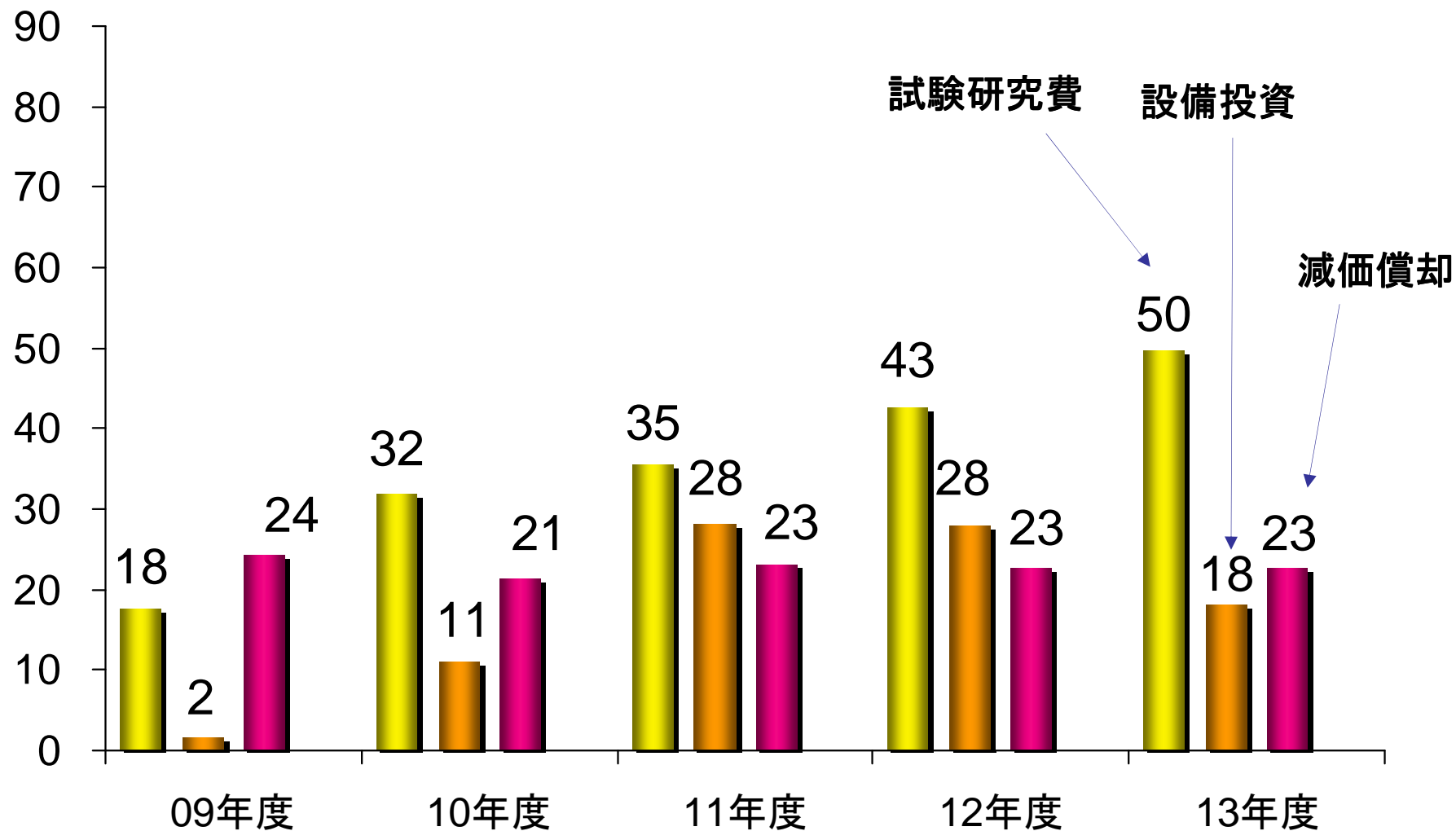


◆ 海外での増員を主因に、前年3月末比 150名強増加



# 試験研究費、設備投資、減価償却

(億円)





# マーケット概況

## ◆半導体

- 足許需要は堅調だが、短期サイクルに注視
- モバイル端末、自動車、ストレージ向け需要に期待

## ◆計測

- 自動車・工作機械関連需要 とともに堅調
- アジア地域も回復の兆候

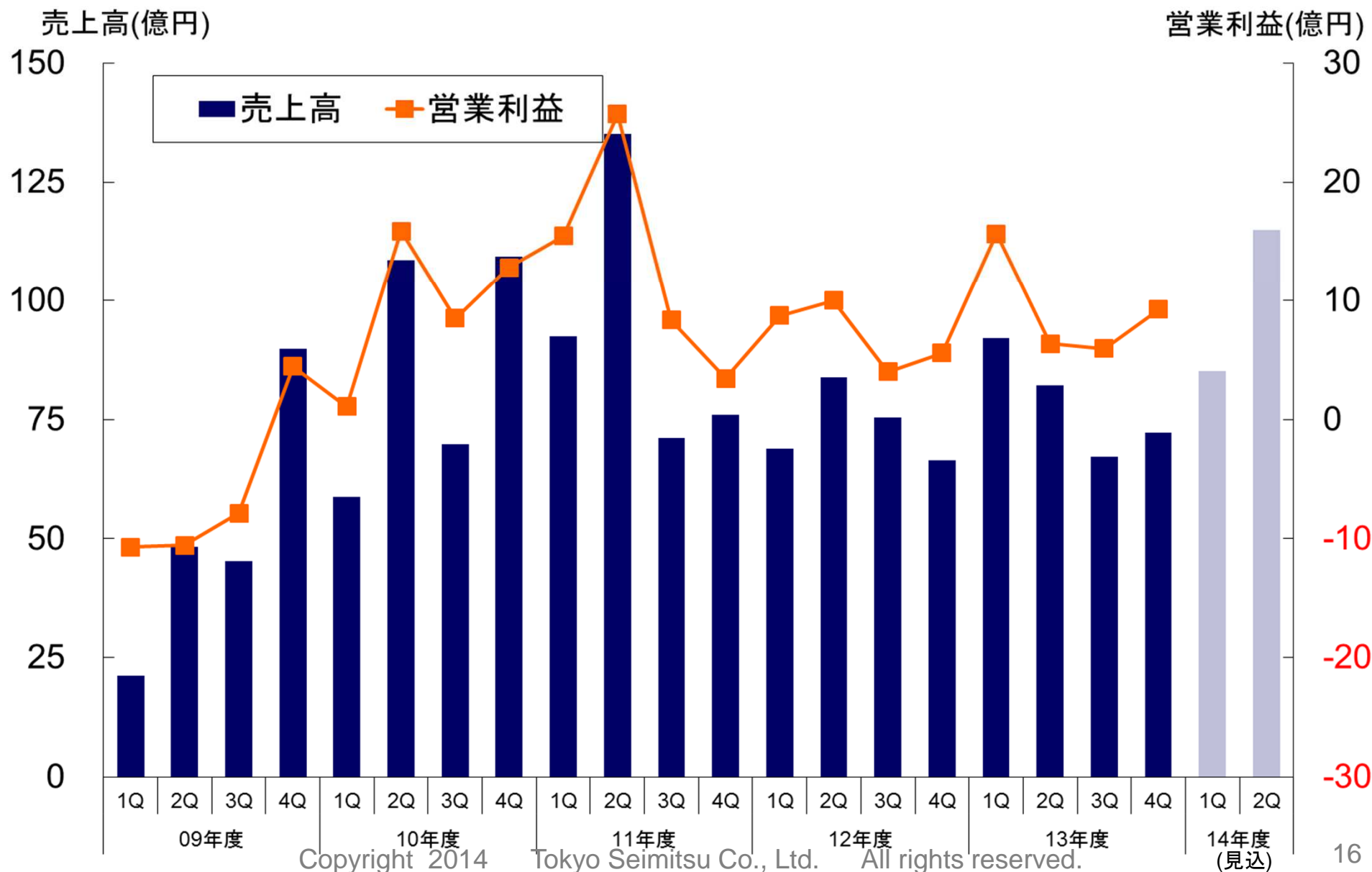


# 2014年度(2015年3月期) 通期業績予想

単位: 億円	13年度			14年度			
	上期	下期	通期	上期予想	下期予想	通期予想	前年比
売上高	284	269	553	<b>320</b>	<b>280</b>	<b>600</b>	+9%
半導体	174	140	314	200	150	350	+12%
計測	109	130	239	120	130	250	+5%
営業利益	44	41	85	<b>53</b>	<b>41</b>	<b>94</b>	+11%
同率	15%	15%	15%	17%	15%	16%	-
経常利益	46	44	90	<b>53</b>	<b>41</b>	<b>94</b>	+4%
当期利益	29	30	59	<b>33</b>	<b>27</b>	<b>60</b>	+2%
1株配当	10円	13円	23円	15円	15円	30円	+7円



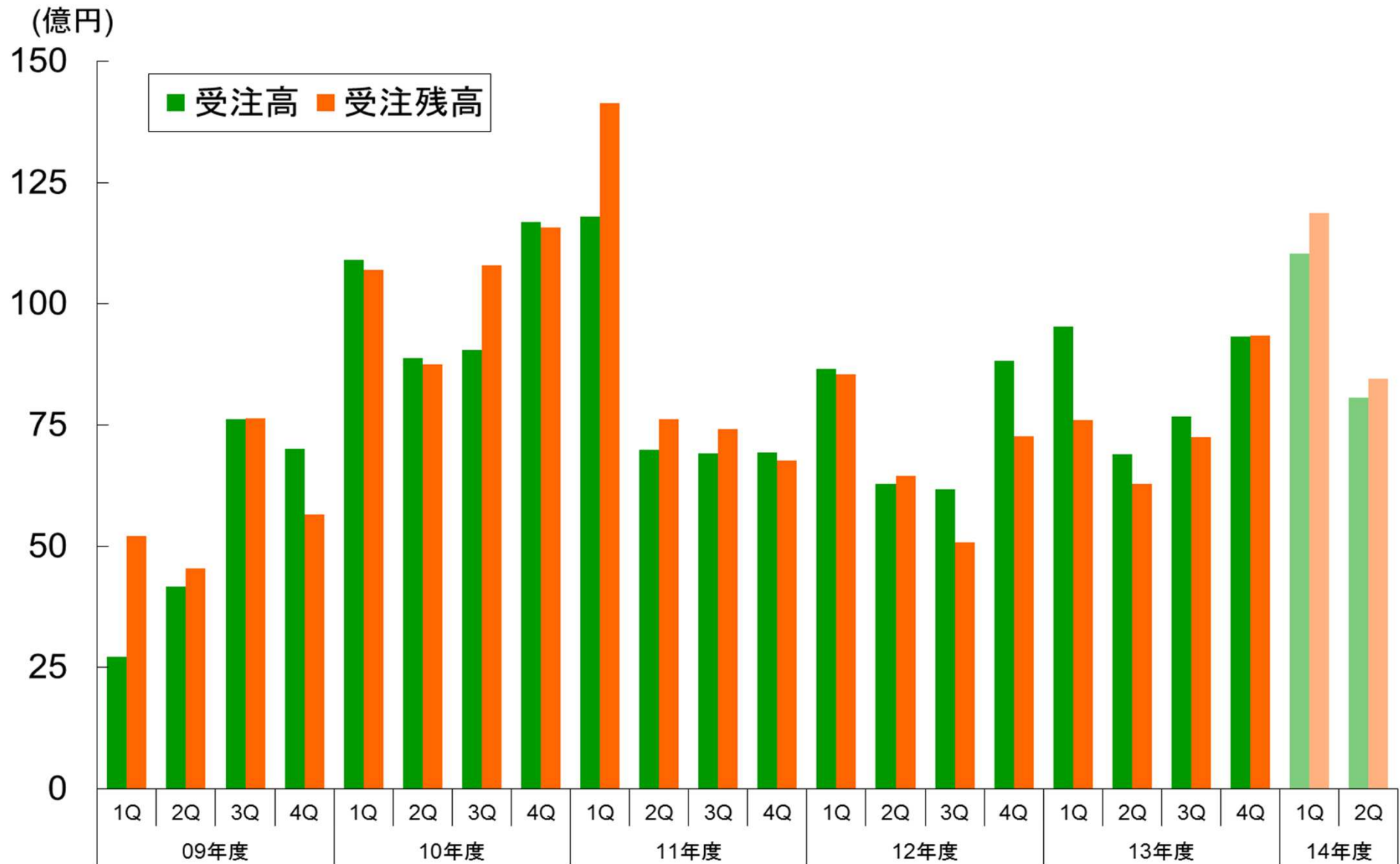
# 半導体事業 - 売上・営業利益推移・見込





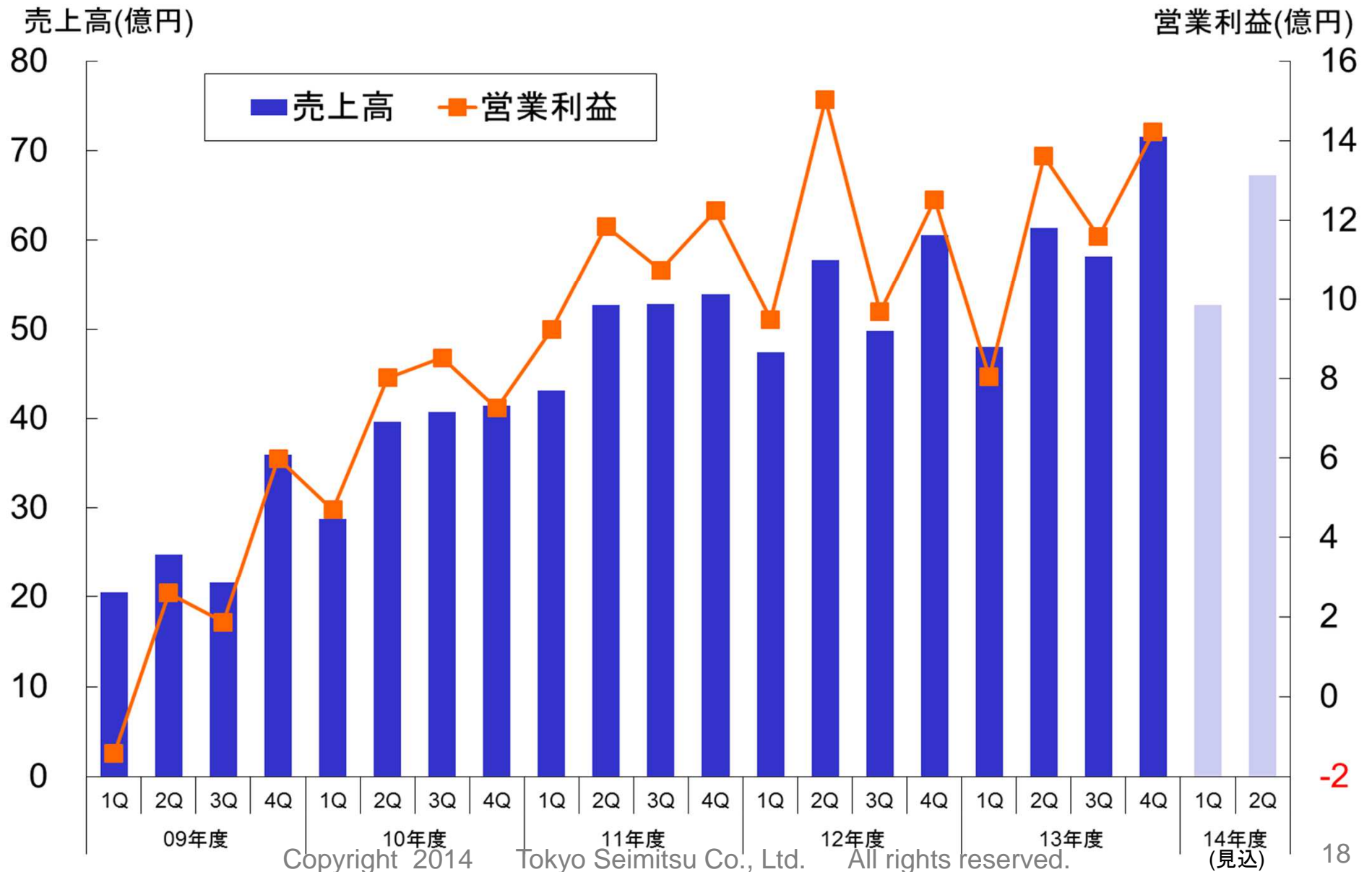


# 半導体事業 - 受注・受注残高 推移・見込



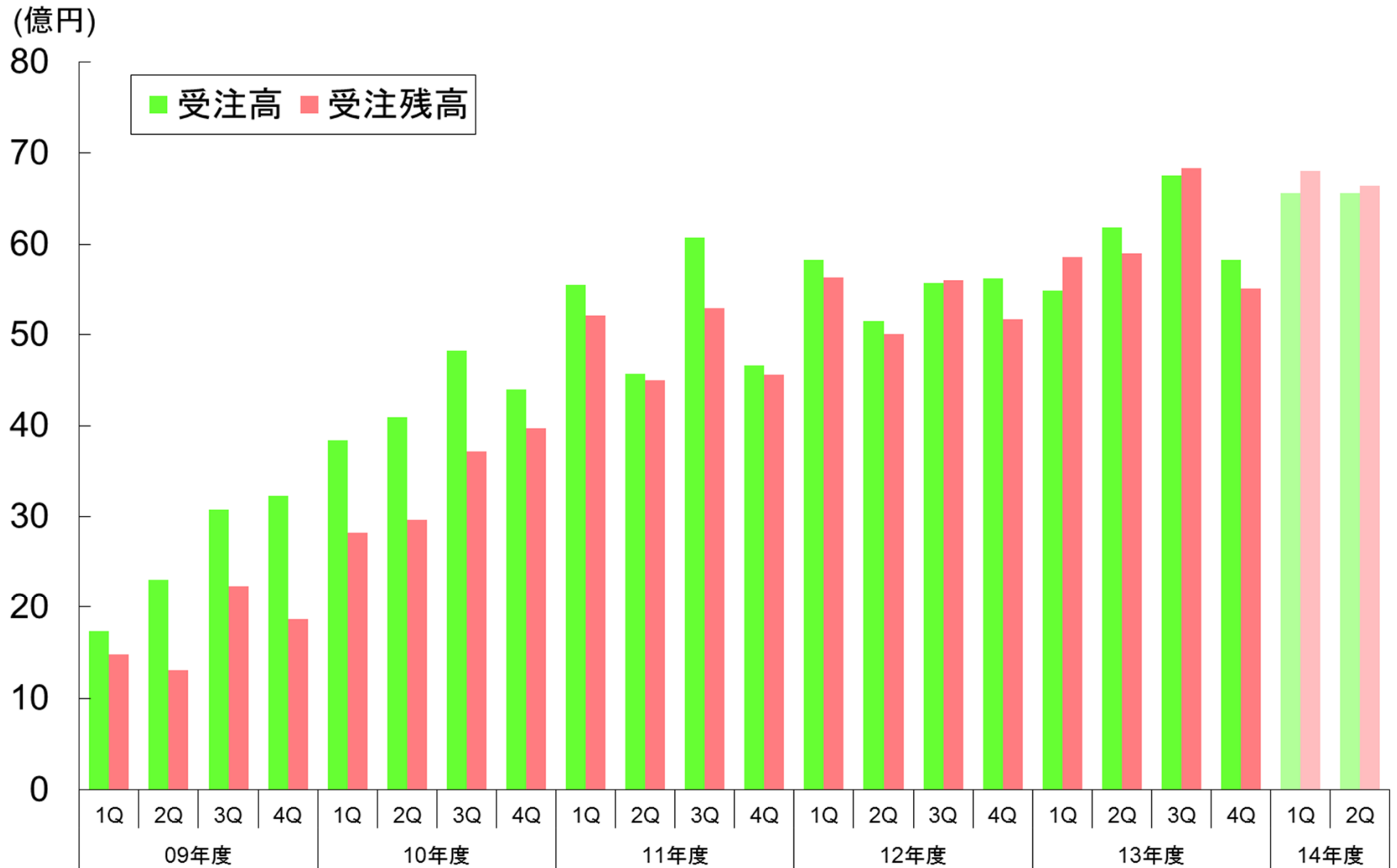


# 計測事業 - 売上・営業利益 推移・見込





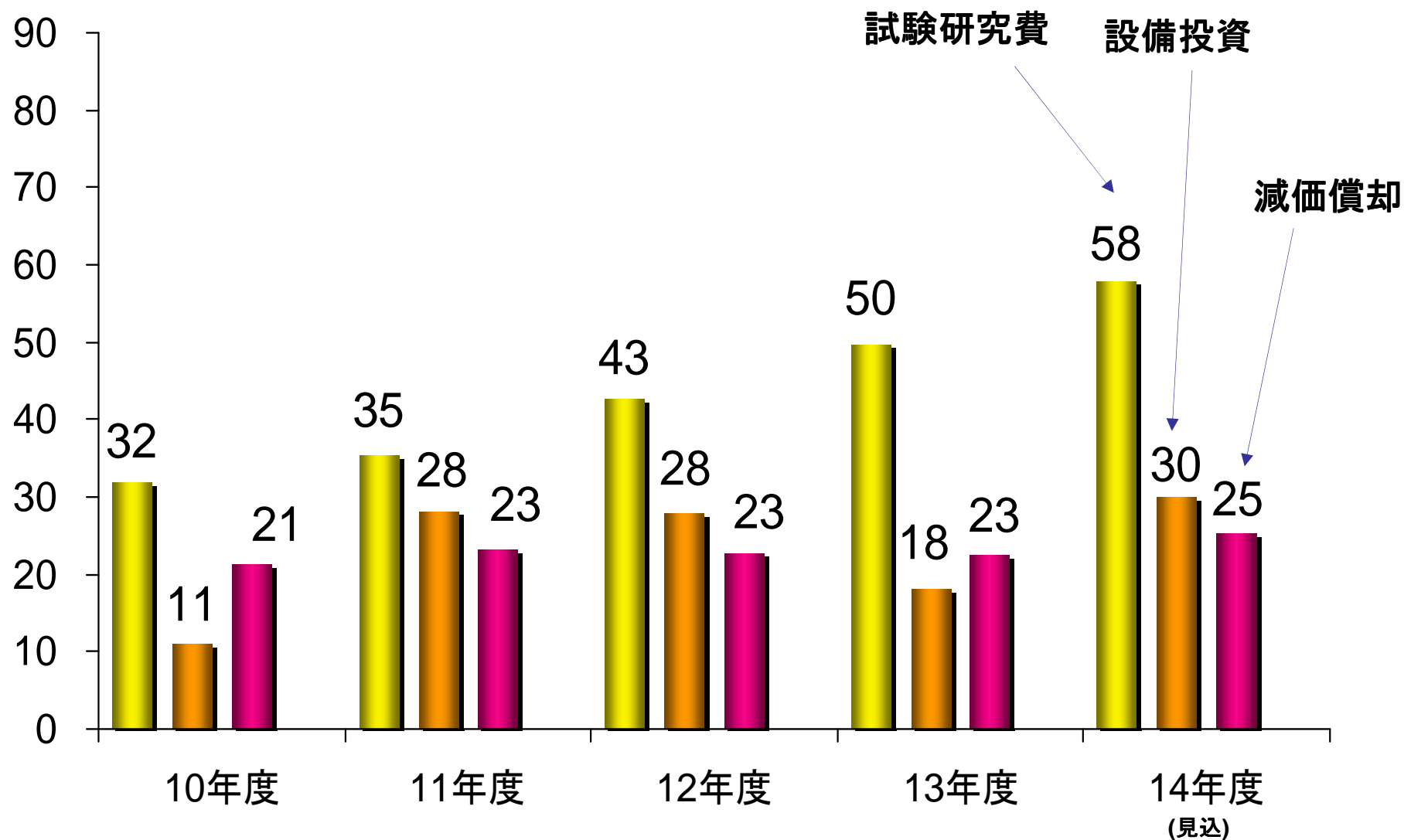
# 計測事業 - 受注・受注残高 推移・見込





# 試験研究費、設備投資、減価償却 推移・見込

(億円)





## 将来の事象に係わる記述に関する注意

- ◆ 本プレゼンテーション資料及び当社代表者が口頭にて提供する情報は、現時点で入手可能な情報をもとに、当社が合理的であると判断した一定の前提に基づいております。
- ◆ これらは、市況、競争状況、半導体業界ならびに自動車関連業界等の世界的な状況を含む多くの不確実な要因の影響を受けます。
- ◆ 従って、今後の当社の実際の業績が、本プレゼンテーションにおける記述、及び当社代表者が口頭にて提供する情報と大きく異なる場合がありますことをご承知おき下さい。



東京精密は  
アクレーテクです